

ВНУТРИГОРОДСКИЕ ПРОБЛЕМЫ РАЗВИТИЯ: НОВЫЕ И СТАРЫЕ ПОДХОДЫ К ИССЛЕДОВАНИЮ

УДК 911.3

РЕКА В ПРОСТРАНСТВЕ ГОРОДА С ПОЗИЦИИ АКТОРНО-СЕТЕВОЙ ТЕОРИИ

© 2026 г. М. С. Савоскул*

Московский государственный университет имени М.В. Ломоносова, Москва, Россия

**e-mail: savoskul@yandex.ru*

Поступила в редакцию 01.08.2025 г.

После доработки 29.09.2025 г.

Принята к публикации 28.10.2025 г.

В статье с позиции акторно-сетевой теории Б. Латура рассмотрена трансформация использования территории парка “Москворецкий”, расположенного на берегу р. Москвы в районе Строгино. Основным методом сбора эмпирических данных стало регулярное включенное наблюдение автора за рекой и ее берегом. Наблюдения велись с 2007 г. по настоящее время. Детальные наблюдения начались с 2014 г. С 2007 г. парк и берег реки претерпели существенные трансформации, включая расширение функций парка. В результате расширения функций парка и акватории у разных групп населения сформировались разные режимы использования данной территории, что в некоторых случаях может приводить к конфликтам функции места. Берег реки становится не столько природным объектом, предназначенным для рекреации, сколько пространством потребления, частью городской среды. Обратной стороной изменений становятся реальные или потенциальные конфликты между пользователями парка. Статья носит, с одной стороны, методологический характер, поскольку основной акцент сделан на ключевых понятиях акторно-сетевой теории и возможности их использования при анализе изменений в парке, что не так часто можно встретить в работах социальных географов. С другой стороны, представлены итоги трансформации парка, рассмотрены плюсы и минусы происходящих изменений. В статье представлены этапы капитализации пространства исследуемой территории с использованием подходов А. Лефевра и Д. Харви. Показаны сезонные ритмы жизни парка, агентность его территории, рассмотрены социальные взаимодействия посетителей парка с точки зрения основных понятий акторно-сетевой теории: социотехническая сеть, центры перевода, аффордансы реки и ее берега.

Ключевые слова: река, природный парк, акторно-сетевая теория, трансформация функций места, Москва, Строгино

DOI: 10.7868/S2658697526010113

ПОСТАНОВКА ПРОБЛЕМЫ

Возможность ежедневно общаться с рекой для многих жителей столицы — недостижимая роскошь, тем более с рекой, не скованной гранитной набережной. Река в городе — это и рекреационный ресурс, и определенный капитал с точки зрения престижности района. Убежать от шума большого города, пройтись на лыжах зимой по льду реки или искупаться ранним летним утром в 10–15 мин ходьбы от дома — сложно поверить, но это реальность для некоторых жителей Москвы. Река может примирить с бешеным темпом жизни в городе.

В то же время река в городе может стать предметом для социальных конфликтов и конфликтов природопользования. Высокая интенсивность использования берега разными социальными группами и с разными целями в городе, где проживает более 10 млн чел., или в районе, где проживает более 150 тыс. чел., не может не стать предметом споров как на локальном уровне между посетителями берега, так и на уровне города и района между жителями, городской администрацией, представителями бизнеса.

Река оказывается социальным и материальным ресурсом и, вовлекаясь в социальные

и экономические процессы в городе, становится “водой преткновения” в ходе благоустройства районов и парков. Это обратная сторона медали: возникает ситуация, когда все мешают всем. Каждый посетитель парка на берегу реки приходит сюда с определенными целями и в определенное время. Таким образом, природный объект наполняется разными социальными смыслами и разными социальными действиями, которые могут не пересекаться. У каждого жителя города оказывается своя река и свой парк. Несмотря на то, что в тексте рассматривается небольшой участок реки в городе, автор считает, что протекающие здесь процессы (по крайней мере, их большая часть) типичны для парков современной Москвы и для других крупных городов России. Исследовательская гипотеза состоит в том, что за несколько лет река и парк на берегу реки, где проходили наблюдения, прошли несколько стадий капитализации пространства. С одной стороны, это привело к расширению функций места данной территории от исключительно рекреационной и природоохранной до множества новых, таких как спортивная, спортивно-развлекательная, общественное питание и т.д. С другой стороны, это повысило риск возникновения конфликтов между разными функциями места и между пользователями территории: как между местными жителями, так и между жителями, районной и городской администрацией и бизнесом.

В результате расширения функций парка и акватории у разных групп населения сформировались разные режимы использования данной территории, что в некоторых случаях может приводить к конфликтам функции места. По мнению автора, благоустройство территории является, в том числе, и механизмом капитализации пространства. Часть пользователей берега реки и парка отрицательно относятся к некоторым направлениям благоустройства территории, которое лишает их привычной среды обитания, а для кого-то, наоборот, изменения создают новую комфортную городскую среду, превращая парк из части природы в часть города.

Классические подходы социально-экономической географии, такие как понятие функции места, экономико-географическое положение, центр-периферийное положение и т.д., не позволяют посмотреть на локальные изменения в парке с учетом вписанности процессов изменения в более широкий контекст, поэтому автор останавливается на использовании понятий акторно-сетевой теории (АСТ) для анализа территориальных и функциональных трансформаций в парке.

ОБЗОР ИССЛЕДОВАНИЙ

Изучение социальной роли реки в городе относится к работам по микрогеографии города, в рамках которой можно говорить о сложившейся школе исследований в Санкт-Петербурге (Аксенов, 2019; Aksenov и др., 2020). Среди московских географов можно отметить работы О.И. Вендиной (2021, 2022), И.И. Митина (2022), Е.А. Бабуриной с соавторами (2024) и др., в которых авторы рассматривают отдельные районы города на микроуровне с позиции социальной географии. Что касается исследований, посвященных реке в городе, то в отечественной социальной географии практически нет работ, направленных на рассмотрение взаимодействия реки и жителей города. Чаще про реки в городе пишут архитекторы с точки зрения благоустройства набережных как части общественного пространства (Крамер и др., 2012; Савельев и др., 2019).

В основе данной статьи лежат работы классика акторно-сетевой теории — Б. Латура (2014) и классиков-урбанистов А. Лефевра (2015) и Д. Харви (2019). Основоположниками АСТ являются французские социологи Б. Латур и М. Каллон, а также их британский коллега Дж. Ло. Первые публикации появляются в 1970-х годах, и с тех пор вокруг АСТ ведутся постоянные дискуссии, написаны сотни статей и десятки монографий.

Среди исследований российских авторов следует отметить публикацию А.М. Сосновской (2024), которая посвящена исследованию парка Интернационалистов в Санкт-Петербурге с точки зрения теории АСТ, а также теоретический обзор Н.А. Волковой (2019) с детальным анализом эволюции концепта аффорданса.

АСТ в исследовании технологических инноваций подчеркивает возможность всех существей, особенно нечеловеческих, действовать и взаимодействовать особым образом с другими людьми и “не-людьми” (Callon, 2001). Сосновская отмечает, что теория действия АСТ сосредоточена не на действиях актора, а на связях, побуждающих к действию. Актор побуждается к действию разветвленной сетью материальных посредников (Сосновская, 2024, с. 92).

Объект данного исследования — особо охраняемая природная территория природно-исторический парк “Москворецкий”¹, расположенный на берегу р. Москвы.

Парк образован постановлением Правительства Москвы в 1998 г., он расположен на тер-

¹ Положение об особо охраняемой природной территории регионального значения «Природно-исторический парк “Москворецкий”». <https://strogino1979.ru/park-moskvoreckij-2013-pp-ot-19-11-2020-pril-12/> (дата обращения 01.08.2024).

ритории нескольких районов города, через которые протекает р. Москва. Парк начинается от Спасского моста МКАД, включает Строгинскую пойму, Троице-Лыково, Строгинский залив (затон), Щукинский полуостров и Крылатскую пойму (рис. 1).

Большая часть наблюдений автора проводилась на берегу реки и Строгинского залива, и в Троице-Лыково в районе Строгино — наиболее активно используемых жителями частях парка, расположенных недалеко от жилых кварталов района.

Район Строгино вошел в состав Москвы в 1979 г., он возник на месте д. Строгино на полуострове, образованном р. Москвой и Строгинским заливом, который сформировался на месте карьеров и в конце 1960-х — начале 1970-х годов стал частью рекреационной зоны Москвы. Основная застройка находится на бывших полях юго-западнее д. Строгино, известной в источниках с 1570-х годов.² Район включает и бывшую д. Троице-Лыково, которая до сих пор сохранила одноэтажную застройку и прирастает элитными коттеджами (Строгино, 2020). По данным на 2023 г. в Строгино проживает 162,9 тыс. жителей³.

В летнее время район привлекает огромное количество москвичей как место отдыха. Подсчеты числа автомобилей и посетителей пляжа в жаркий летний выходной (по самым скромным оценкам) позволяют сказать, что берег реки посещает несколько десятков тысяч горожан (не менее чем 50–60 тыс.)⁴.

МЕТОДЫ ИССЛЕДОВАНИЯ

Основными методами сбора данных стали метод наблюдения и сравнения, нарративные беседы с жителями района. Автор, начиная с 2007 г., посещает парк и берег реки несколько раз в неделю, а с 2019 г. — практически ежедневно. Таким образом, проводилось продолжительное включенное наблюдение за социальной жизнью реки и ее берега.

Дополнительно в январе 2014 г. в рамках зимней студенческой экспедиции географического факультета Московского государственного университета имени М.В. Ломоносова проводились фокусированные наблюдения за жизнью парка и его посетителями, в частности фиксировались

действия посетителей парка, производилось картирование территории, подсчет числа посетителей.

Сочетание метода наблюдения и отчасти социальное моделирование ситуаций — подход, который социологи называют драматической социологией. Логика исследования в рамках драматической социологии строится на взаимосвязанных познавательных приемах: наблюдающее участие и моделирующие ситуации. Первый шаг скорее описывает позицию исследователя, в которой он фиксирует собственную повседневную деятельность и реакцию на нее окружающих. Второй относится к осмысленной провокации, направленной на выявление различных затруднений, непониманий и противоречий в сложившемся социальном порядке (Рогозин, 2015, с. 243).

С одной стороны, регулярные наблюдения были вызваны скорее образом жизни, чем необходимостью в проведении исследования. С другой — будучи исследователем, автор старалась чаще, чем требовала ситуация, общаться с посетителями парка, задавать вопросы или высказывать провоцирующие мнения, чтобы услышать ответную реакцию.

Первое и самое сильное впечатление от района — “как много воды и простора”, что было удивительно для жительницы проспекта Вернадского. С этого момента в 2007 г. началась жизнь автора на берегу реки. Автор никоим образом не планировала на регулярной и постоянной основе собирать информацию и уж тем более готовить к публикации статью, но как любой географ, у которого привычка наблюдать за территорией и за людьми становится условным рефлексом, не могла не думать над наблюдаемыми процессами и изменениями.

К середине 2010-х годов наблюдения стали более систематизированными, начался подбор материала для исследования. Автор регулярно проводила фотофиксацию жизни парка, старалась вести записи и участвовать в различных общественных собраниях и мероприятиях по поводу судьбы парка и берега реки, начиная с 2013 г. В ходе наблюдения и после него велись записи, регулярно фиксировались: характер погоды, основные виды деятельности посетителей парка, примерное число посетителей, особенности взаимодействия в парке, краткое содержание разговоров.

В период самоизоляции во время пандемии весной и летом 2020 г. парк и берег реки стали настоящим спасением от заточения в четырех стенах, домашний питомец позволял вполне легально выходить из дома. Полевой сезон 2020 г. прошел на берегу реки, наблюдения стали более пристальными. По итогам 2019–2022 гг. был подготовлен доклад, посвященный конфликтам в парке.

² <https://strogino.mos.ru/about-the-area/historical-reference/>

³ Данные Управления Федеральной службы государственной статистики по г. Москве и Московской области. <https://77.rosstat.gov.ru/folder/64634> (дата обращения 01.08.2024).

⁴ Подсчеты проводились автором в июле 2017 г. и в июле 2018 г.

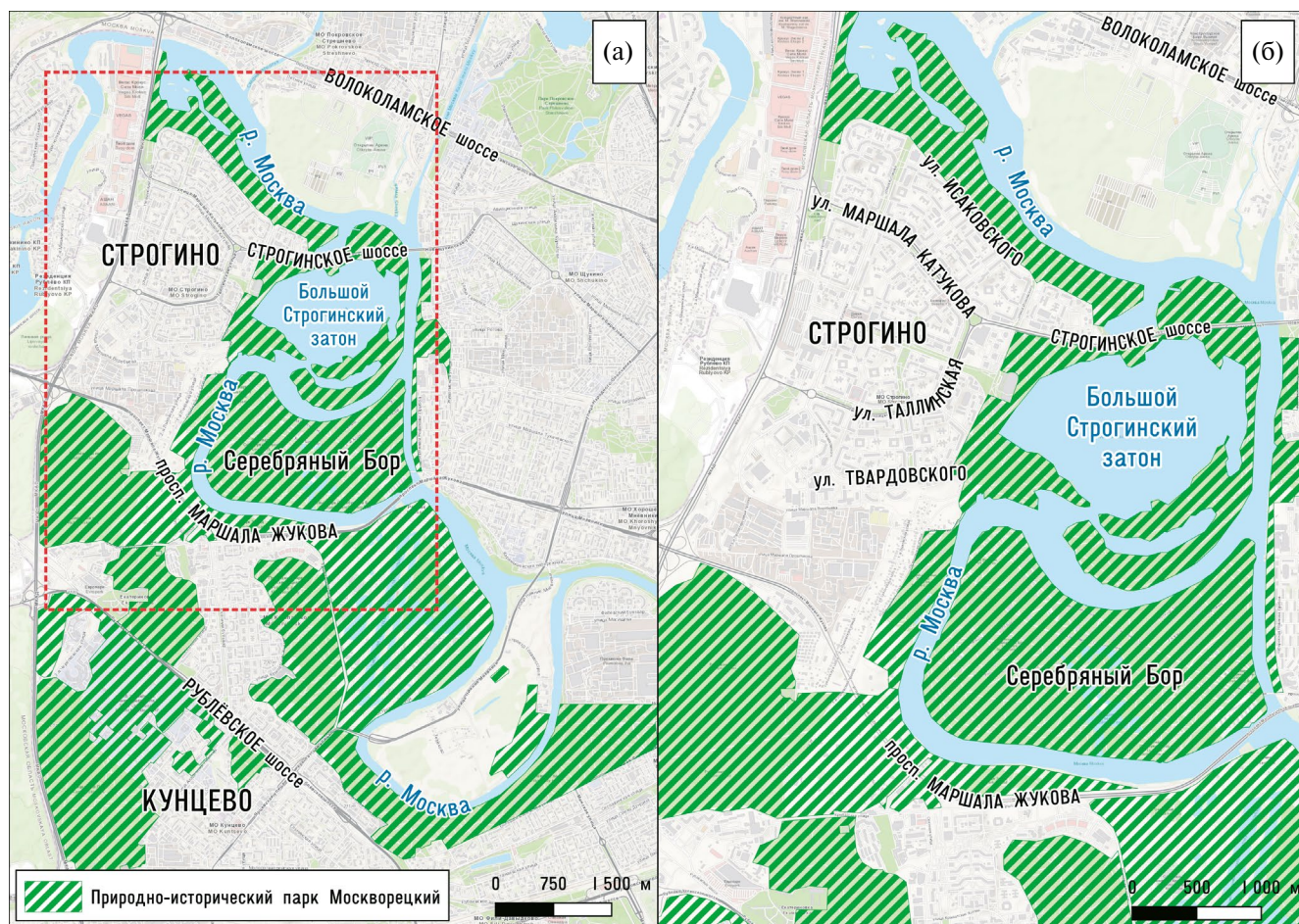


Рис. 1. Границы природно-исторического парка “Москворецкий” (а) и границы территории исследования (б).
 Источник: <https://mosprigoda.ru> (а) и “Яндекс.Карты” (б) (дата обращения 01.08.2024).



Рис. 2. Пример записи и агентности парка в зимний период.
 Источник: фотография автора, зима 2020 г.

Для анализа пространственных практик жителей города в парке на берегу реки использовались положения теории АСТ, среди которых такие понятия, как записи, циркуляции, социотехническая сеть, центры перевода и аффордансы.

Понятие *записи* теоретики АСТ используют для ответа на вопрос о таинственном соответствии между словами и вещами, то есть между тем, что говорится о вещах и чем они являются (Callon, 2001). Задача исследователя с помощью различных инструментов заставить исследуемые сущности *записать* (рис. 2) то, что они делают, а потом проводить сравнение, комбинирование и интерпретацию записей. В зависимости от исследуемой сущности записи могут быть в виде фотографий, фильмов, карт, диаграмм, спектров звуковых частот, ультразвуковых изображений, журналов наблюдений и т.д. В результате запись, с одной стороны, относится к изучаемой сущности (гену, пространству города, природной среде, электрону), с другой стороны — через комбинирование и использование других записей касается пропозиций, которые тестируют коллеги (Callon, 2001).

В применении к исследованию реки в городе записями могут быть мониторинг состояния окружающей среды, карты местности, фотографии местности, записи бесед с посетителями парка, записи бесед с представителями администрации и бизнеса, анализ средств массовой информации и т.д.

Под циркуляцией авторы АСТ понимают процесс циркуляции записей и готовых научных продуктов в научном сообществе и за его пределами. Коллеги-исследователи читают статьи друг друга. Научные отчеты изучаются теми, кто принимает управленческие решения. Мир утверждений и мир вещей не противопоставляются. Референты не находятся в мире утверждений, а циркулируют вместе с ними и с записями, которыми они были порождены. Циркуляция записей образует социотехническую сеть, в которой добавление «техническая» подчеркивает гибридность природы данной сети (Callon, 2001).

В определенных точках сети возникают центры перевода, которые могут использовать записи и утверждения для достижения выгоды и принятия управленческих решений. Поскольку записи — это информация, то центры перевода на основании записей могут действовать на расстоянии, не вовлекая их в сети. Стратегическое действие становится возможным благодаря наличию социотехнической сети. Действие невозможно без сети, поэтому сеть — акторская.

Латур в своих работах заменяет идею природы идеей среды, по его мнению, концепт аффорданса наиболее оптимально описывает структуру ситуации в среде. Аффордансы не являются сами по себе ни возможностями среды, ни способностями организма, а отражают их взаимодействие между собой (Волкова, 2019, с. 100). Латур рассматривает аффорданс как доступные возможности, которые предоставляет техника (Волкова, 2019, с. 100).

Для парка и реки примерами аффордансов могут служить спортивные площадки, которые предназначены для командных спортивных игр, или специально оборудованные зоны для пикников, или сама река, которая дает возможность плавать, ловить рыбу и т.д. Соответственно в применении этого концепта к парку или к реке, можно сказать, что понятие аффорданс — это множество действий, которые река и парк позволяют совершить или не совершить в соответствии со сценариями действия.

ОСНОВНЫЕ РЕЗУЛЬТАТЫ И ИХ ОБСУЖДЕНИЕ

Направления трансформация использования реки, берега реки и парка с 2007 г.

За период наблюдений произошло изменение использования парка и берега реки в сторону его более активного использования жителями города. В 2007 г. в будни посетители парка были редкостью. Можно было в хорошую погоду встретить родителей с колясками и маленькими детьми, хозяев собак и еще реже — гуляющих пенсионеров. В это время отдельные места парка были практически безлюдными и воспринимались жителями как опасные или неблагоприятные.

По наблюдениям автора, перелом в восприятии парка как части города и притягательного места произошел благодаря нескольким факторам: начало благоустройства парка после 2015 г., ковидные ограничения, программа реконструкции парков, политика города в сфере активного долголетия, популяризация проведения свободного времени жителей городе вне дома, изменение городской повестки в отношении использования реки и т.д. Все это к 2020-м годам повернуло жителей лицом к реке.

С 2015 г. до настоящего времени пространство парка и берег реки несколько раз благоустроивались. Наиболее активно изменения проходят после 2020 г. Что же меняется? Отметим следующее:

– проведено освещение аллей парка и набережной;

– два-три раза кардинально переделывалась пляжная зона на берегу Строгинского залива (в начале 2010-х годов благоустроена пляжная зона реки около МКАД, но там пляж оказался не востребован и постепенно зарос травой и кустами; летом 2024 г. прошел новый виток благоустройства);

– обновлены дорожки, в подтапливаемых местах берега реки созданы новые экотропы, которые пользуются большой популярностью у жителей;

– организованы официальные места для пикников;

– построены беседки на берегу реки;

– проложена лыжная трасса по берегу реки;

– открыто несколько ресторанов на берегу реки;

– открыты пункты проката сап-бордов;

– организованы новые детские площадки;

– созданы спортивные площадки на берегу реки;

– проведена реконструкция площадок для выгула собак.

С точки зрения процесса капитализации можно проследить несколько этапов превращения парка в пространство потребления.

1 этап (1990-е–начало 2000-х годов). Парк с относительно нетронутой природой, тропинками, необорудованным для отдыха берегом, отсутствие спортивной инфраструктуры. Парк привлекает жителей района и отдыхающих, но кроме редких лавочек практически нет никакой инфраструктуры.

2 этап (начало 2000-х–2010-е годы). Начало первого этапа благоустройства: открыты спортивные комплексы, каток с пунктом проката коньков, платная горка (не пользовалась популярностью у жителей, через несколько зим ее убрали), пункты проката велосипедов, оборудованы пляжи. Развивается инфраструктура, начинается благоустройство пляжных зон. Жители протестуют против строительства моста в Тушино в связи с вводом в строй стадиона “Спартак”, а также против благоустройства парка.

3 этап (2019–2022 гг.). Активное использование парка во время самоизоляции в период пандемии, строительство ресторанов на берегу парка, активное развитие водных видов спорта, создание воднолыжного стадиона в заливе реки, оборудование зон для пикников с возможностью платного бронирования, организация лыжни. Проведение освещения в значительной

части парка. Вывод части территории парка “Москворецкий” из статуса особо охраняемых природных территорий.

4 этап (2023 г. — настоящее время). Активное благоустройство парка, строительство кафе, туалетов, прокладывание асфальтовых дорожек.

Данные изменения привели, как было сказано в рабочей гипотезе, к расширению функций места на берегу реки и в парке, а также к привлечению в него большего числа жителей. С точки зрения АСТ это означает расширение возможностей взаимодействия. Парк и берег реки уже не являются, с точки зрения АСТ, природой, а скорее — средой, которая предоставляет все больший набор аффордансов на этой территории.

Сезонные ритмы реки и парка: одно место — разные аффордансы

Одним из сюжетов статьи является рассмотрение сезонных различий в социальной жизни берега и реки. Повествование начнется с весны на реке и завершится зимой, пройдя весь годовой цикл жизни реки.

В соответствии с концептом аффорданса вещи могут не только детерминировать или служить фоном человеческого действия, но еще и допускать, позволять, предоставлять, способствовать, разрешать, предлагать, влиять. Река в городе или парк на берегу реки делают возможными действия, которые сложно представить за его пределами. Проследим по сезонам года, какие возможности и ограничения возникают для пользователей на берегу реки.

Весна — переходный период для природы, для парка и для его пользователей. Ранняя весна (в зависимости от погоды до середины марта) — время, когда парк и берег реки не привлекает много посетителей. В это время здесь можно встретить только группы его постоянных посетителей. Это особенно ответственные хозяева собак, регулярно по несколько часов проводящие в парке время со своими питомцами, те, кто регулярно занимается спортивной ходьбой, бегом, ходьбой на лыжах (в зависимости от погоды). Также на льду, пока он позволяет, остаются любители рыбной ловли и их палатки. Самые уловистые места на реке пользуются популярностью всю зиму, и на льду возникает палаточный городок (до 10–12 палаток) рыбаков, которые обустроивают места лова в палатке (рис. 3). Река, кроме рыбаков и отдельных гуляющих по последнему льду, мало кого привлекает в этот период, да и сам парк не особенно многолюден.

Апрель можно отнести к самому нестабильному месяцу в отношении типов деятельности в парке. Ранняя теплая весна в солнечные выходные привлекает сюда велосипедистов,

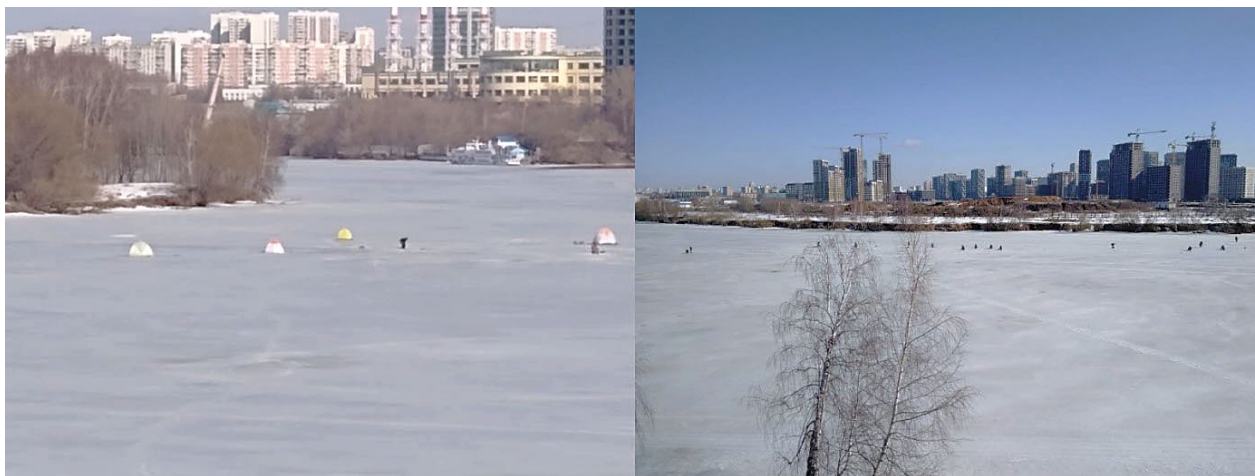


Рис. 3. Палатки рыбаков и рыбаки на льду р. Москвы в Строгино.

Источник: фотография автора, зима 2021 г.

уставших от долгой зимы, родителей с детьми на самокатах, пенсионеров, практикующих скандинавскую ходьбу и др.

Появляются и регулярные посетители парка теплого сезона — игроки в настольный теннис и любители игры в волейбол. При этом если игра в волейбол — практика, ставшая регулярной с периода ковидных ограничений (причем среди игроков все чаще можно видеть команды трудовых мигрантов из стран ближнего зарубежья), то игра в настольный теннис — давняя традиция. Столы оборудованы самими игроками, место игры поддерживается в порядке, перерыв случается только в сильные морозы зимой, возобновляясь с первой возможностью ранней весной.

Пиком активности в парке становятся майские праздники, когда возникает ощущение, что весь район стремится организовать пикник и отведать шашлыки в любом подходящем и не очень подходящем месте (рис. 4). Часть жителей района только в это время года и посещают парк, удивляясь происшедшим за год изменениям. Среди посетителей парка в это время много очень разнообразных групп: молодые семьи, подростки, трудовые мигранты и т.д. В это же время можно встретить экологическую полицию и конные патрули, которые в другое время года гораздо реже патрулируют парк.

Сезон шашлыков вынуждает регулярных и постоянных посетителей парка менять режим его посещения, сдвигая возможность уединенного наслаждения природой и рекой на более ранний период дня или отказываться от посещения парка в выходные дни. Любопытно, что популярность пикников привела к самоорганизации нового вида неформального бизнеса в парке — за плату можно найти людей, которые займут для компании специально оборудованные места для

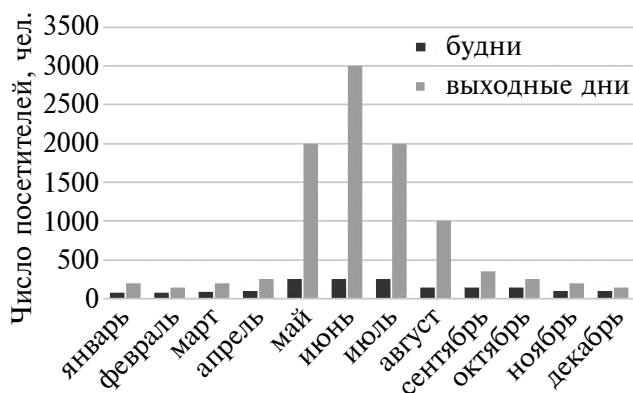


Рис. 4. Максимальное число посетителей в парке на центральной аллее набережной в дневное время в период с 12:00 до 18:00 ч, чел.

Примечание: подсчет проводился в течение 30 мин в разное время с 12:00 до 16:00 ч несколько раз в месяц, как в будние дни, так и в выходные, среди данных выбирались максимальные значения.

Составлено автором по результатам записей и наблюдениям в 2021–2022 гг.

пикника. В пик сезона стоимость такой услуги доходила до 5 тыс. руб. (лето 2022–2023 гг.). В данном случае спрос на такую услугу породил предложение: весной 2024 г. инициативу переняла администрация города и в парке появились стенды о правилах бронирования и пользования пикниковыми зонами (рис. 5).

Майские и летние выходные (особенно в начале июня) становятся самым многолюдным и самым шумным временем в парке. Это время первого купания в реке, начало сезона водных видов спорта, период цветения сирени в парке, когда появляются любители красивых букетов, время пения соловьев. Экологические активисты регулярно просят наносить на карту места, где слышали пение соловьев.

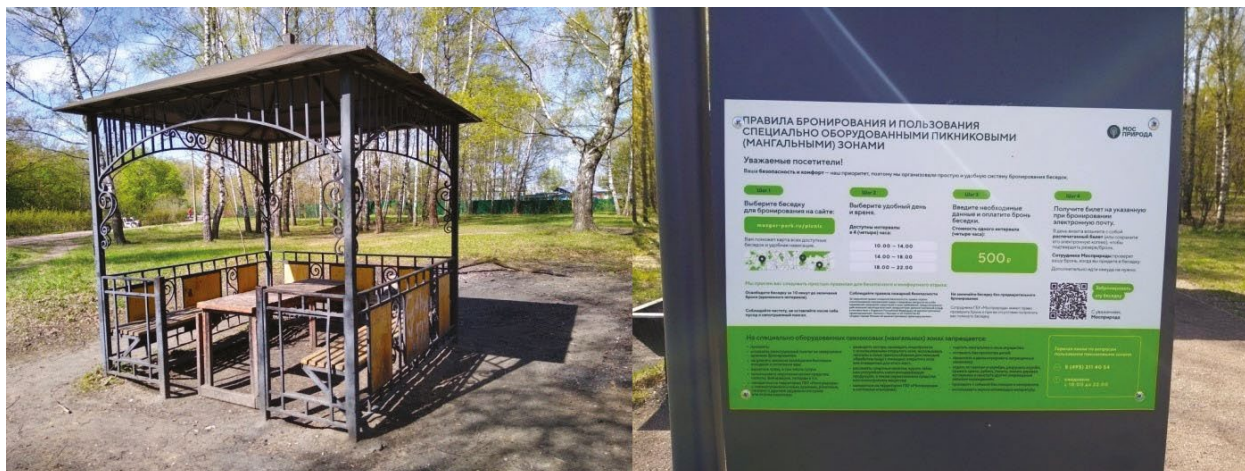


Рис. 5. Пример процесса капитализации территории парка на берегу р. Москвы: беседка для пикника и правила ее бронирования.

Источник: фотография автора, апрель 2024 г.



Рис. 6. Лето и межсезонье в парке на берегу реки.

Источник: фотографии автора, июнь 2024 г. (лето) и поздняя осень 2021 г.

Летом открывается пляжный сезон, в этот период река является главным привлекающим объектом и центром разнообразных активностей. Возникает ощущение, что уже не весь район, а весь город приехал на пляж. Громкая музыка от катеров, на которых происходит тренировка любителей водных видов спорта, большое число новых посетителей парка, велосипедисты, электросамокаты, которые являются предметом для активного недовольства других посетителей парка. В данном случае можно говорить о несоответствии аффордансов электросамоката и парка. Самокат дает возможность быстрого передвижения по пешеходным дорожкам и тропинкам парка, что нарушает или ставит под угрозу возможности (аффордансы) парка

для других групп посетителей, которые пришли на берег реки (рис. 6) для отдыха и созерцания, а не для противостояния с водителями электросамокатов.

Эти возможности делают парк местом активного отдыха летом для тех, кто в другие сезоны бывает тут редко или совсем не бывает, что позволяет говорить о летних и зимних аффордансах парка.

Парк переходит в режим “вечного праздника”. Самое спокойное время в этот период — раннее утро, когда в ряде мест парка можно встретить занимающихся спортом пенсионеров, ранних велосипедистов, хозяев, выгуливающих собак, но и тех, кто не успел или не смог вернуться домой после ночных гуляний в парке.

Пожалуй, наиболее активный период такого режима — май и июнь, в июле и августе многие уезжают из города. Основным местом, притягивающим посетителей, остается пляж, привлекают посетителей также спортивные площадки в парке, а видом деятельности — водные виды спорта.

Период с мая по июнь — время пересечения очень разных групп посетителей парка и время наибольшей вероятности различных конфликтов, возникающих из-за несогласованности целей посещения парка. Например, одни пришли за тишиной, а другие — за весельем. Возникают и проблемы с использованием одного и того же места: например, на спортивных площадках хозяева часто тренируют собак из-за нехватки специальных площадок, а дети, подростки и молодежь сталкиваются на детских площадках и т.д.

Программы благоустройства парка нацелены именно на теплый сезон и на посетителей парка, которые не являются его регулярными и частыми гостями. Акцент делается на людей, которые приходят в парк и на берег реки ради проведения досуга, а не ради общения с природой, отдыха от города и уединения.

Осень на берегу реки и в парке можно разделить на несколько периодов. Теплое бабье лето и золотая осень привлекают в парк много отдыхающих, но пляж уже не так востребован, хотя зоны пикников по-прежнему многолюдны в выходные дни. Много велосипедистов. Продолжаются тренировки на воде.

С середины октября, а иногда и раньше из-за начала дождей, парк и берег реки становятся менее многолюдными. Остаются только постоянные посетители парка: спортсмены, родители с детьми на детских площадках, хозяева собак. Ближе к ноябрю начинается период минимальной загруженности парка, что связано с погодой и коротким световым днем. Река в этот период не привлекает даже любителей рыбной ловли. В зависимости от погодных условий на несколько недель, до первого снега, парк предоставляет очень мало возможностей для проведения свободного времени.

Зимой река становится снова привлекательной после установления прочного льда, иногда это происходит в начале декабря, но чаще — после Рождества. В это время основными посетителями реки и парка становятся любители зимнего лова, лыжники. В редкие годы, когда лед на реке замерзает без снега, на реке появляются конькобежцы.

Как и река, парк, особенно в снежную зиму и в солнечные дни, опять становится притягательным для посетителей: лыжные прогулки,

катание на горках на берегу, прогулки по льду реки, рыбная ловля (см. рис. 6): и так — пока не настанет весна.

Рассмотрение сезонных аффордансов в парке позволяет сделать вывод, что наибольшее число пересечений различных акторов происходит в теплый период, особенно во время выходных дней. Это необходимо учитывать при проектировании благоустройства парка.

С точки зрения АСТ, река в парке как часть *сети* (web) для своего функционирования, как объекта рекреационной, экологической или спортивной инфраструктуры, требует целой социотехнической сети, так как в нее включены не только люди. Она должна включать озеленителей и уборщиков, которые делают парк привлекательным для посетителей, дорожки в парке, вечернее освещение, спортивные и детские площадки и т.д.

Эта сеть активна, поэтому вполне отвечает понятию *акторская сеть*, так как чтобы река стала частью городского пространства, нужны постоянные действия: уборка дорог зимой, подача электричества, работа целой команды над созданием нового образа общественного пространства, работа магазинов, где можно купить продукты для пикника, и т.д. И все это становится возможным в рамках коллективного действия, когда каждый отдельный посетитель берега реки и парка, принимая решение пойти или поехать в парк, запускает целый каскад действий.

Берег реки и парк рядом в современном городе может функционировать благодаря сложным действиям социотехнического характера, деятельности различных *актантов*, которые обеспечивают возможность посещения берега реки в городе в парке. Часть этих действий невидима и не осознается посетителями парка или воспринимается как само собой разумеющееся. Механизм действия всей сложной социотехнической сети становится более явным в случае социальных поломок: например, перестают убирать мусор или возникает потенциальная угроза целостности парка или исчезновения части парка (как в Строгино в случае планов строительства нового моста в район Тушино) и т.д.

Для АСТ, как для многих конструктивистских теорий, важно, что общество должно быть построено, сделано, конституировано, установлено, поддерживаемо и собрано (Callon, 2001). Для АСТ, в отличие от других конструктивистских теорий, принципиально, что в этом процессе принимают участие и “не-люди”. Это могут быть или технические артефакты (спортивная площадка на берегу реки, водные

лыжи, спиннинг), или элементы контекста, фреймы действия (здоровый образ жизни, престижный вид спорта, хобби). В целом это все, что приводит человека в парк или на берег реки и делает возможным реализацию его целей. На локальном уровне сообщества в парке могут быть сконструированы из деятельности людей и “не-людей”, которые остаются в равной степени активными и переведены, ассоциированы и связаны друг с другом во временные и изменяющиеся конфигурации.

В случае конфликта в парке между желающими занять одну мангальную площадку для пикника — это не только интеракция между посетителями парка на микроуровне. В такой ситуации нельзя игнорировать все множество институций или организаций, которые определяют ход словесной перебранки, задают рамки поведения участников интеракции, ограничивают и контролируют их поведение (законы, мораль, семья, школа, уровень образования и т.д.). Такое локальное действие сопряжено с множеством других индивидуальных действий. Для рассмотрения подобных ситуаций АСТ использует понятие *локальность*, которая определяется как фреймированная и сопряженная (Callon, 2001). Действия участников словесного конфликта или, возможно, полицейского, который вызван на место конфликта, происходят в некотором фрейме, который удерживает их вместе. Нет взаимодействия без фреймирования, которое бы локализовало действия. При этом окружающие участники конфликта “не-люди” (мангальная беседка, высокий берег реки, ограничивающие объявления, закон о тишине, правила выгула собак в общественных местах и т.д.) становятся аргументами в споре. Круг актантов, участвующих в споре, становится гораздо шире.

Процесс капитализации пространства⁵ в парке можно рассмотреть с точки зрения теории АСТ с помощью понятия *центр перевода*, которое помогает объяснить влияние отношений власти на реку в городе и парк. В центрах перевода происходит концентрация различной информации, они обеспечивают доступ к большому количеству записей, информации собранной в ходе исследований (экологическое благополучие парка, понятие допустимой антропогенной нагрузки, исследования социологов об образе жизни москвичей, работа архитекторов и ландшафтных планировщиков, исследования рынка

недвижимости и т.д.). На основании множества отчетов и исследований Правительство Москвы или администрация района принимает те или иные решения (изменение юридического статуса парка, выдача разрешения на застройку, программа благоустройства парка).

Центр перевода занимает позицию, которая позволяет установить сопряжение между устойчивостью природной среды (обеспечение жизни редких растений и животных на территории, качество воды, оползневые процессы на берегу и т.д.) и социальными запросами (потребностью в рекреации, необходимостью мест для проведения досуга). Центры перевода обладают максимальной полнотой информации и обладают возможностью принимать решения. Исполнение решения центра перевода предполагает вовлечение центров по контролю за принятыми решениями (экологические службы, отделы конной полиции в парке, экологические и гражданские активисты). Решение центра перевода мобилизует целую сеть человеческих и нечеловеческих сущностей, которые участвуют в коллективном перераспределении действий. Одно и то же место может быть и центром перевода, и центром действия на расстоянии, осуществляющим контроль за принятием решений.

Для анализа места реки в городе, ее символического и экологического капитала вполне продуктивно можно использовать теорию АСТ и концепт аффордансов. Река обладает агентностью в следующих действиях в разные сезоны года. Летом — это купаться, кидать собаке игрушку в воду, ловить рыбу, заниматься водными видами спорта, кататься на плотках по реке. Зимой — скользить на коньках по льду, кататься на лыжах, гулять по льду, ловить рыбу. Круглый год можно любоваться закатом над рекой, наблюдать за рекой, изучать природу, парк и его обитателей.

С учетом сказанного попробуем перечислить аффордансы, которые возникают при наличии реки в городе, т.е. то, что определяет взаимодействие реки и жителей города. Это возможность рыбной ловли, возможность летом купаться и загорать, возможность занятий водными видами спорта, виды взаимодействия с рекой, покрытой льдом (лыжи, коньки, прогулки) и т.д. Часть аффордансов, как уже было отмечено, может входить в противоречие друг с другом, фреймируя конфликты. Например, шумные пикники и музыка от катеров, на которых тренируются спортсмены, противоречат спокойному отдыху; электросамокаты мешают прогулкам пожилых жителей, маленьких детей, прогулкам жителей с собаками; лыжники и лыжня на месте тропинки заставляет пешеходов в парке менять

⁵ Учитывая объем статьи и то, что географам и урбанистам знакомы работы А. Лефевра “Производство пространства” и Д. Харви “Право на город”, автор в данном тексте детально не останавливается на основных направлениях данных работ, но считает важным отметить, что, используя понятия “капитализация пространства” и “производство пространства”, опирается на публикации Лефевра и Харви.

зимний маршрут. В ходе благоустройства часть возможностей парка снижается или исчезает, но появляются другие. Парк из объекта природы становится скорее частью городской среды.

ЗАКЛЮЧЕНИЕ

Процессы стягивания социальной жизни в города меняют традиционное отношение к паркам и реке в городе как исключительно природного элемента, что не может не вызывать озабоченность экологов, защитников природы и тех, кто выступает за сохранение природного разнообразия и устойчивости природной среды в городе.

Парки и река в идеале должны “найти” золотую середину между требованиями самой природы, интересами защитников среды и новыми вызовами в виде программ благоустройства, которые сокращают возможности общения с природой для жителей города, формируя отчасти уже искусственную природную среду, наполненную различными объектами инфраструктуры.

Среди положительных эффектов происходящих изменений можно назвать солидаризацию равнодушных жителей района вокруг изменений на берегу реки и в парке. Обыгрывая частый вопрос, название чата активистов района Строгино дает однозначный ответ — “Строгино не склоняется”.⁶ Уже более 10 лет с 2013 г. ведется активное противостояние строительству моста из Строгино в Тушино. Река и парк становятся участниками социотехнической сети, усиливающей локальную идентичность жителей района. Изменения в парке ведут к более активному обсуждению на уровне города проблем района, что для оптимистов может быть индикатором формирования гражданского общества района.

Подходы АСТ позволяют рассмотреть изменения, происходящие в парке, в более широком социальном контексте, дают понимание взаимосвязи локальных действий жителей и более глобальной городской или государственной политики по отношению к городам. Подход АСТ позволяет связать между собой локальные проявления глобальных изменений и делает наш взгляд на социальные процессы шире. В таком контексте сам парк становится активным участником социальных процессов, происходящих в городе.

ФИНАНСИРОВАНИЕ

Статья подготовлена в рамках госзадания НИР кафедры экономической и социальной географии России географического факультета МГУ имени М.В. Ломоносова “Современная

динамика и факторы социально-экономического развития регионов и городов России и стран Ближнего Зарубежья” № 121051100161-9.

БЛАГОДАРНОСТИ

Автор признательна Павлу Козыреву за знакомство с районом Строгино и продолжительные прогулки в самые удаленные части парка, а также Ярославу Куksину за обсуждение идеи статьи и предложение использовать концепт аффорданса применительно к парку и реке в городе.

FUNDING

The article was prepared as part of the state assignment for research by the Department of Economic and Social Geography of Russia at the Faculty of Geography of Lomonosov Moscow State University “Modern Dynamics and Factors of Socioeconomic Development of Regions and Cities In Russia and the CIS Countries” no. 121051100161-9.

ACKNOWLEDGMENTS

The author is grateful to Pavel Kozyrev for introducing her to the Strogino district and for taking her on long walks to the most remote parts of the park, as well as to Yaroslav Kuksin for discussing the idea of the article and suggesting the use of the concept of “affordance” in relation to the park and the river in the city.

СПИСОК ЛИТЕРАТУРЫ

- Аксенов К.Э.* Трансформация городских пространственно-временных систем (на примере влияния ритейла на районы массовой жилой застройки в Санкт-Петербурге, 1989–2016 гг.) // Изв. РГО. 2019. Т. 151. № 1. С. 29–44. <https://doi.org/10.31857/S0869-6071151129-44>
- Бабурина Е.А., Митин И.И., Михайлов А.А., Хазиахметова Д.Д.* В поисках локальной идентичности Басманного района Москвы: от неуловимого к множественному // Городские исследования и практики. 2024. Т. 9. № 1. С. 34–54. <https://doi.org/10.17323/usp91202434-54>
- Вендина О.И.* Москва районов: местные сообщества, городская среда и озабоченность ростом этнокультурного разнообразия // Вестн. общественного мнения: Данные. Анализ. Дискуссии. 2021. Т. 133. № 3–4. С. 28–53.
- Вендина О.И.* Городское планирование и городская самоорганизация: трансформация пространственных ориентиров постсоветского развития Москвы // Городские исследования и практики. 2022. Т. 7. № 4. С. 29–53. <https://doi.org/10.17323/usp74202229-53>

⁶ <https://t.me/s/Strogino1979>; <https://strogino1979.ru/strogino-ne-sklonjaetsja/> (дата обращения 10.08.2024).

- Волкова Н.А.* Возвращение модусов существования Латура к “радикальному эмпиризму”: от позиций к аффордансам // Социология власти. 2019. № 31 (2). С. 92–115.
<https://doi.org/10.22394/2074-0492-2019-2-92-115>
- Крамер Д.А., Неруда М., Тихонова И.О.* Европейский опыт ревитализации малых рек // Биология. Экология. Естественное знание. Науки о земле. 2012. № 2. С. 112–128.
- Латур Б.* Пересборка социального. Введение в акторно-сетевую теорию / пер. с англ. И. Полонской. М.: Изд. дом Высшей школы экономики, 2014. 384 с.
- Лефевр А.* Производство пространства. М.: Strelka Press, 2015. 432 с.
- Митин И.И.* Город как палимпсест: от историко-географической метафоры к семиотической модели территориального управления // Человек: образ и сущность. Гуманитарные аспекты. 2022. № 1 (49). С. 108–125.
<https://doi.org/10.31249/chel/2022.01.06>
- Рогозин Д.* Как работает автоэтнография // Социологическое обозрение. 2015. Т. 14. № 1. С. 224–273.
- Савельев М.В., Киселева Д.А., Бондарь Н.В., Пугин Ю.А.* Принципы формирования городских общественных рекреационных зон и набережных территорий // Вестн. Томск. гос. ун-та. Культурология и искусствоведение. 2019. № 33. С. 173–188.
<https://doi.org/10.17223/22220836/33/15>
- Сосновская А.М.* Культура городского парка: диспозитивный и акторно-сетевой анализ парка интернационалистов в Санкт-Петербурге // Научный электронный журн. Артикульт. 2024. № 53 (1–2024) январь–март. С. 91–111.
<https://doi.org/10.28995/2227-6165-2024-1-91-111>
- Строгино. М.: Фонд “Слово”, 2020.
- Харви Д.* Право на город / пер. с англ. М.А. Котлярова. Екатеринбург, 2019. 36 с.
- Aksenov K.E., Zinovyev A.S., Morachevskaya K.A.* The Role of Retail in the Transformation of the Microdistrict Organization of the Urban Environment // Reg. Res. Russ. 2020. Vol. 10. № 2. С. 235–246.
<https://doi.org/10.31857/S2587-55662019313-27>
- Callon M.* Actor-Network-Theory // International Encyclopedia of the Social and Behavioral Science / пер. А.Г. Кузнецов. Elsevier Science Ltd., 2001. P. 62–66. <https://www.hse.ru/data/2014/10/07/1100063024/%D0%9A%D0%B0%D0%BB%D0%BD%D0%BE%D0%BD%20%D0%9C.%20%D0%90%D0%BA%D1%82%D0%BE%D1%80%D0%BD%D0%BE-%D1%81%D0%B5%D1%82%D0%B5%D0%B2%D0%B0%D1%8F%20%D1%82%D0%B5%D0%BE%D1%80%D0%B8%D1%8F.pdf>. (дата обращения 01.08.2024).

River in the City Space from the Point of View of the Actor-Network Theory

M. S. Savoskul*

Lomonosov Moscow State University, Faculty of Geography, Moscow, Russia

*e-mail: savoskul@yandex.ru

The article invites the reader to look at the social life of the Moscow River in the Strogino district of Moscow through the prism of B. Latour’s actor-network theory. Social geographers do not often turn to this theory, so one of the objectives of the article is to attract the attention of geographers and urbanists to the use of this theory to consider urban processes. The article provides a brief description of actor-network theory, indicating the basic concepts of actor-network theory. The geographical object of the study was the Moscow River and a park on the riverbank in the Strogino district in the north-west of the Russian capital. The river bank belongs to the Moskvoretsky natural-historical park, the boundaries of which are wider than the boundaries of the district. The area is located on a peninsula formed by the river and Stroginsky Bay. The river plays an important role in shaping the identity of the area’s residents. The main method of collecting empirical data for writing the article was the author’s regular observations of the river and its bank, starting in 2007. During this time, the park and the river bank have undergone significant transformations, as described in the text. The park’s functions are being expanded. The river bank becomes not so much a natural recreational object, but rather a space of consumption, part of the urban environment. The text discusses the stages of capitalization of the space of the study territory, using the approaches of H. Lefebvre and D. Harvey. The text also shows the seasonal rhythms of life in the park and examines the social life of the river, its agency and the social life of the park from the point of view of the basic concepts of actor-network theory: sociotechnical web, translation centers, etc. the affordances (one of the concepts of actor-network theory) of the river and its banks are presented. In conclusion, the pros and cons of transforming the river bank for the natural area and the river itself and for the residents of the area are considered.

Keywords: river, natural park, actor-network theory, transformation of place functions, Moscow, Strogino

REFERENCES

- Aksenov K.E. Transformation of urban spatiotemporal systems, by the example of retail impact to large housing estate areas of Leningrad-St. Petersburg, 1989–2016. *Izv. RGO*, 2019, no. 1, pp. 29–44. (In Russ.). <https://doi.org/10.31857/S0869-6071151129-44>
- Aksenov K.E., Zinovyev A.S., Morachevskaya K.A. The role of retail in the transformation of the microdistrict organization of the urban environment. *Reg. Res. Russ.*, 2020, vol. 10, no. 2, pp. 235–246. <https://doi.org/10.31857/S2587-55662019313-27>
- Baburina E.A., Mitin I.I., Mikhailov A.A., Khaziakmetova D.D. In search of local identity of Moscow's Basmanny district: From the elusive to the multiple. *Gorod. Issled. Prakt.*, 2024, vol. 9, no. 1, pp. 34–54. (In Russ.). <https://doi.org/10.17323/usp91202434-54>
- Callon M. Actor-Network-Theory. In *International Encyclopedia of the Social and Behavioral Science*. Elsevier, 2001, pp. 62–66.
- Harvey D. The right to the city. *New Left Rev.*, 2008, vol. 53, pp. 23–40.
- Kramer D.A., Neruda M., Tikhonova I.O. European experience of revitalization of small rivers. *Biol. Ekol. Estestv. Nauki Zemle*, 2012, no. 2, pp. 112–128. (In Russ.).
- Latour B. *Reassembling the Social. An Introduction to Actor-Network-Theory*. Oxford Univ. Press, 2005. 311 p.
- Lefebvre H. *La production de l'espace*. Paris: Anthropos, 1974.
- Mitin I.I. The city as a palimpsest: From a historical and geographical metaphor to a semiotic model of territorial management. *Chelov.: Obraz Sushchn.*, 2022, no. 1, pp. 108–125. (In Russ.). <https://doi.org/10.31249/chel/2022.01.06>
- Rogozin D. How autoethnography works. *Sotsiol. Obozr.*, 2015, vol. 14, no. 1, pp. 224–273. (In Russ.).
- Savel'ev M.V., Kiseleva D.A., Bondar' N.V., Pigin Yu.A. Principles of formation of urban public recreational zones and embankment territories. *Vestn. Tomsk. Gos. Univ. Kul'turolog. Iskusstvoved.*, 2019, vol. 33, pp. 173–188. (In Russ.). <https://doi.org/10.17223/22220836/33/15>
- Sosnovskaya A.M. Culture of the city park: Dispositive and the Actor-Network Analysis of the Internationalist Park in St. Petersburg. *Nauch. Elektr. Zh. Artikul't*, 2024, no. 1, pp. 91–111. (In Russ.). <https://doi.org/10.28995/2227-6165-2024-1-91-111>
- Strogino [Strogino District]. Moscow: Fond "Slovo", 2020.
- Vendina O.I. Moscow districts: Local communities, urban environment and concerns about the growth of ethnocultural diversity. *Vestn. Obshch. Mnen.: Dannye. Analiz. Diskuss.*, 2021, vol. 133, no. 3–4, pp. 28–53. (In Russ.).
- Vendina O.I. Urban planning and urban self-organization: Transformation of spatial landmarks of post-Soviet development of Moscow. *Gorod. Issled. Prakt.*, 2022, vol. 7, no. 4, pp. 29–53. (In Russ.). <https://doi.org/10.17323/usp74202229-53>
- Volkova N.A. Returning Latour's modes of existence to "radical empiricism": From prepositions to affordances. *Sotsiol. Vlasti*, 2019, no. 2, pp. 92–115. (In Russ.). <https://doi.org/10.22394/2074-0492-2019-2-92-115>